



DC

DENTROCASA

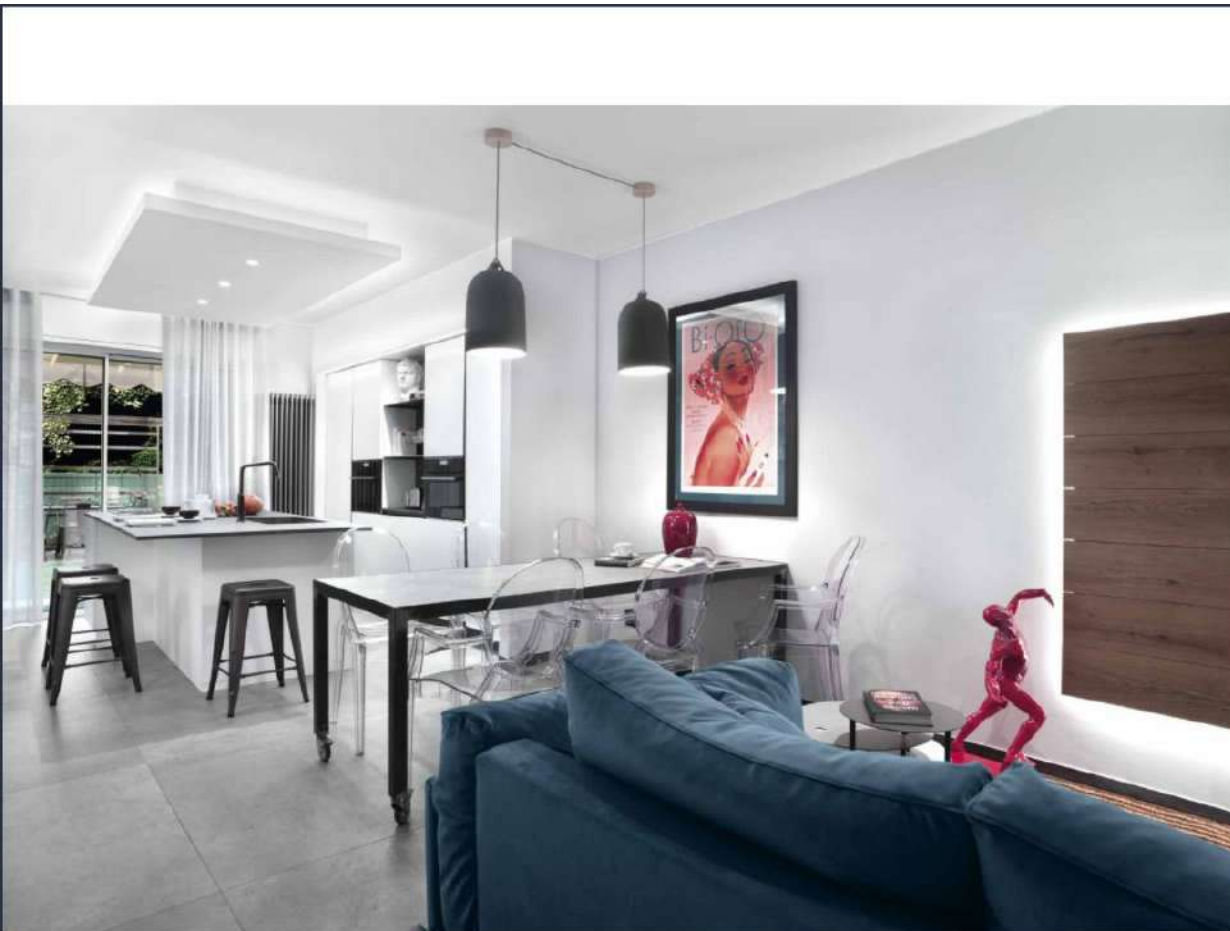


A amabile comfort

Uno caso moderno ed eclettico
diventa un luogo favorevole anche
alle esigenze dello smart working

L'ingresso è delimitato da una struttura in ferro grezzo,
una sorta di grato trasparente, che separa dai salotti
e accompagna nel living.





Le tre zone principali sono ben definite: salotto, pranzo e cucina uniformate da un pavimento realizzato con grosse lastre di gres, in grande formato, di ASK collezione Alpes, che vestono totalmente i 40 mq del piano terra, incollate sul pavimento preesistente grazie al minimo spessore facilitando e limitando le tempistiche del cantiere.

La progettazione di questa villetta rispecchia completamente le richieste della committenza che, negli ultimi tempi, tra i vari periodi di chiusura e di smart working, si è resa maggiormente conto di quanto la propria abitazione sia comoda e versatile, perfetta in ogni occasione.

Risulta infatti bella e funzionale, con la giusta atmosfera per soddisfare le varie esigenze, senza rinunciare al lato estetico, fatto di scenari moderni e precisi, avvolti da cromie delicate, permeate qua e là da colori accesi che infondono energia. E, proprio recentemente, tutti gli ambienti hanno assunto più ruoli. Ogni spazio, oltre le proprie funzionalità, si è adattato ad altre esigenze.

La cucina ad esempio è diventata anche luogo di lavoro con predisposizione della zona snack per l'utilizzo di lap-top. La zona camino si è trasformata anche in spazio per la lettura integrando le sedute nella struttura del camino stesso. Tutti gli ambienti possono ospitare postazioni studio, lettura e lavoro. Anche la parte esterna, un piccolo spazio verde con al centro il gazebo, è stata rivisitata con questa filosofia.

Il progetto si sviluppa su tre piani fuori terra e l'interrato. Al piano terra un ampio salone ospita un open space con cucina, salotto e un piccolo bagno di servizio. L'ingresso è delimitato da una struttura in ferro grezzo, una sorta di quinta trasparente, che separa dal salotto e accompagna nel living. La cucina sfoggia un'isola attrezzata con lavandino, piano cottura, lavastoviglie e tutte le basi attrezzate. La mancanza della cappa permette di non interrompere la vista che dall'ingresso va direttamente nel giardino. Tutte le colonne sono integrate in una struttura in cartongesso e centralmente è stato ricavato un ampio spazio operativo con lo sviluppo, nella parte alta, di mensole in ferro grezzo. L'utilizzo di questa nicchia tra le colonne ha la funzione di zona bar con un'ampia esposizione a vista di vini e liquori. Prima di salire al piano superiore, troviamo nell'angolo un camino integrato in una lavorazione in cartongesso che si

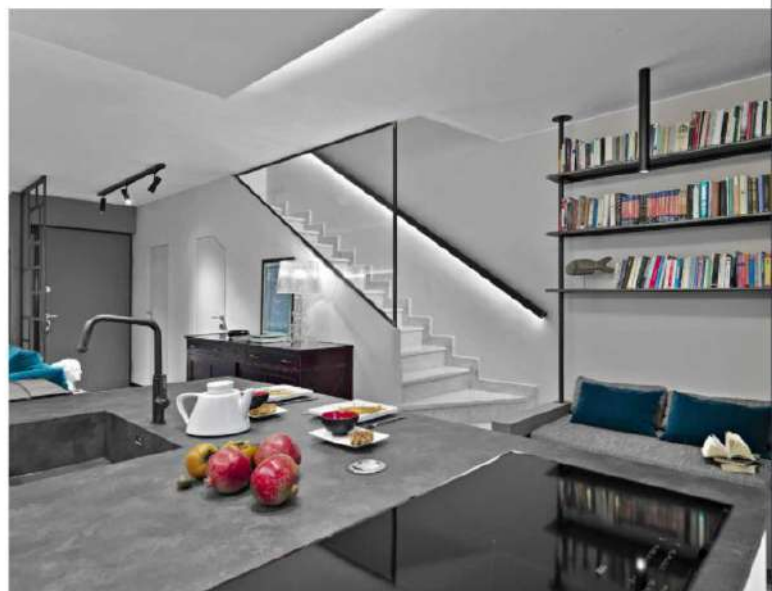




Nota di calore e di calore per il salotto con il divano Zeno di Bibo Salotti, in velluto No, Bobette lignea rivestita in lino per definire la tv.



Moderna e lineare la cucina K&A, Arredo3, in materiale Fenix di colore bianco con piano lavoro in laminato HPL, grigio effetto pietra, materiali di ottima resistenza e funzionalità, resistenti a graffi, urti e abrasioni.



La cucina è fornita da un'isola con lavandino integrato, piano cottura, lavastoviglie e tutte le basi attrezzature. La mancanza della capota permette di non intralciare la vista che dall'ingresso va direttamente nel giardino. Tutte le colonne sono posate in una struttura in cartongesso e centralmente è stato ricavato un ampio spazio operativo con lo sviluppo, nella parte alta, di mensole in ferro grezzo.



Fronte letto, l'architetto ha ricavato lo spazio per bagno e cabina armadi separati. Il bagno è rivestito con lastre di gres stuccato white, a tutta altezza, della ditta ABK. La stocca è intonacata a rissa con la parete vetrata affacciata sulla camera sudorientale. Base portalavabo di Abi mod. Sky in laccato velvet grigio con catini in appoggio di Flaminio e riscaldatori Elettro a muro. La cabina armadio è costituita da pannelli con cromatura in finitura laminata calce; il ribassamento è stato verniciato con vernice lavabile Sikero Mx, lo stesso colore che si ripete nella parete letto letto. Il letto è un nesting di un modello di Guzzi Poma. La pavimentazione di tutto il primo piano è interamente in doghe di rovere olio spazzolato Al Parquet.





A lato: camera bimbi personalizzata da una bellissima carta da parati di Inkiostro bianco mod. Savage. Sotto: il piccolo bagno al piano terra è stato piastrellato con fascia da parete a pavimento utilizzando cementine della ditta Boxer mod. retro blue. La parte restante delle pareti è stata smaltata con un colore blu Alpha Unidecor di Sikkens.

> sviluppa verso la rampa della scala separata solo da un muretto basso.

Questa struttura ha la funzione di divano, con delle cuscinate sul basamento e nella parete verticale.

La scala, che porta fino all'ultimo piano mansardato, è stata mantenuta come in origine, con alzata e pedata in marmo di Carrara; è stato invece sostituito il mancorrente, ora in ferro con una fresata interna dove alloggia un profilo a led per illuminare il vano scala. La parte rialzata che ospita il vano scala è stata riadattata dall'architetto ricavandovi una piccola "palafitta" con scaletta esterna. Al primo piano un corridoio illuminato da una composizione a sospensione multipla conduce alla zona notte dove, fronte letto, l'architetto ha ricreato lo spazio per bagno e cabina armadi separati. Il risultato mostra un progetto alquanto funzionale e armonico, dove gli accenti di colore caratterizzano e danno energia a tutti i volumi.

progetto arch. davide varetto
ph adriano pecchio testo alessandra ferrari

ENG.



Beloved comfort

A modern and eclectic abode becomes a place that also supports the needs of working from home.

The design of this abode completely reflects the customers' requests who, in the recent periods of confinement and work from home, have become more aware of how comfortable and versatile their home is, perfect for any occasion. The result is beautiful and eclectic, with the right atmosphere to meet various needs, without sacrificing the aesthetic side, thanks to modern and precise scenarios wrapped in delicate shades as well as touches of colour here and there with bright hues that infuse energy.

All environments have recently taken on multiple roles. Each space, in addition to its own functionality, has become versatile. The kitchen, for example, has also become a workplace with the snack area set up for using laptop computers. The fireplace area has also been turned into a space for reading, by integrating the seats into the structure of the fireplace itself. All the rooms can host study, reading and work stations. Even the outdoor, a small green space with a gazebo in the middle, has been redesigned according to this philosophy. The project covers three floors above the ground, together with the basement. On the ground floor, a large living room hosts an open space with a kitchen, a lounge and a small bathroom. The entrance is delimited by a rough iron structure, a kind of see-through backdrop, which separates the sitting room and leads to the living room.

The kitchen features an island equipped with a sink, hob and dishwasher. The lack of the hood allows not to interrupt the view that goes directly into the garden from the entrance. All the columns are integrated into a plasterboard structure, and a large working area has been obtained within the development; in the upper part, of rough iron shelves. This recess between the columns acts as a wet bar with a large display of wines and spirits.

Before going upstairs, there is a fireplace in the corner, integrated into a plasterboard structure that extends towards the ramp of the staircase, separated only by a low wall. This structure acts as a sofa, with cushions on the base and the vertical wall. The staircase, which leads up to the attic floor, has been preserved as it was originally, with the riser and tread in Carrara marble; the handrail was instead replaced, now in iron with an internal groove, boasting a LED profile that lights up the stairwell. The raised part that houses the stairwell has been adapted by the architect to create a small "fence" with an external ladder.

On the first floor, a corridor illuminated by a hanging light composition leads to the sleeping area where, facing the bed, the architect has recreated the space for a separate bathroom and a walk-in closet. The result shows a rather functional and harmonious project, where the colour accents characterize and give energy to all volumes.

Project by architect Davide Varetto
Photography by Adriano Pecchio
Written by Alessandra Ferrari